



Osnovna šola F. S. Finžgarja Lesce

# Načrt šolskih poti

## šolsko leto 2020/2021

»Vsaka osnovna šola **naj bi imela izdelan Načrt varnih šolskih poti**, ki ga izdelajo na podlagi podatkov od kod in na kakšen način prihajajo otroci v šolo, kje so nevarna mesta, ali obstajajo varne površine za pešce (pločniki, prehodi, kolesarske poti), na podlagi statističnih podatkov o prometnih nesrečah, udeleženih in vzrokih ter na podlagi podatkov o strukturi in gostoti prometa. Presojajo glede varnih šolskih poti poda občinski **Svet za preventivo in vzgojo v cestnem prometu**, ki običajno na podlagi mnenja strokovne komisije, v katero so vključeni predstavniki šole, občine, upravljavca ali vzdrževalca cest, policije ter strokovnjaka s področja prometa (člana AMD, ZŠAM, avtošol itd.) izda strokovno mnenje. **Za varne šolske poti je pristojna občina v sodelovanju s šolo.**«

Osnovno izhodišče za varnejše šolske poti je **šolska pot kot površina, ki je za šolarje najbolj varna in je na njej zagotovljena varna hoja pešcev.**

## 1. ZAKONSKE PODLAGE

Načrt varnih šolskih poti je izdelan na osnovi naslednjih določil:

- Zakon o osnovni šoli - ZOsn (Ur. l. RS, št. 81/06 UPB3 in 102/07)
- Zakon o pravilih cestnega prometa (ZPrCP, Ur. l. RS, št. 109/10)
- Zakon o voznikih (ZVoz, Ur. l. RS, št. 109/10)
- Zakon o motornih vozilih (ZMV- Ur. l. RS, št. 106/2010)
- Pravilnik o posebnih pogojih za vozila, s katerimi se prevažajo skupine otrok (Ur. l. RS, št. 23/09)
- Pravilnik o pedagoških spremljevalcih pri prevozu skupin otrok (Ur. l. RS, št. 42/09)

## 2. NAČRTOVANJE ŠOLSKIH POTI

Osnovni namen načrta je prikazati najvarnejšo pot v šolo in iz nje ter povečati varnost v prometu, poudariti probleme na sami poti, promovirati zdrav in varen način mobilnosti ter poiskati možne izboljšave ugotovljenih nevarnih mest.

### Cilji:

- povečanje varnosti in zaščita ranljivejših udeležencev v cestnem prometu (šolarji – predvsem v vlogi pešcev in kolesarjev);
- nič mrtvih in hudo telesno poškodovanih otrok na šolskih poteh;
- povečanje učinkovitosti načrtov šolskih poti;
- povečanje izvajanja ukrepov za zagotavljanje varnejših šolskih poti;
- uporabnost načrtov za vse deležnike zagotavljanja prometne varnosti v obravnavanem šolskem okolišu;
- uporabnost načrtov, tako za šolo in šolarje, kot tudi za starše in lokalno skupnost;
- varnejša cestna infrastruktura in odprava nevarnih mest na šolskih poteh.

### Organizacijski ukrepi:

- Šola in starši v sodelovanju s policijo oblikujejo v septembru predloge za izboljšanje prometne varnosti učencev in jih posredujejo Svetu za preventivo in vzgojo v cestnem prometu.
- V začetku šolskega leta imenuje šola odgovorno osebo za prometno varnost na šoli.

### **Na osnovi predlogov se z odgovornimi za prometno varnost v občini:**

- opravijo ogledi na kraju samem;
- poiščejo možne izboljšave;
- vzpostavijo strategije, kako realizirati zadevo.

### **Temu naj bi sledili konkretni regulativni ukrepi v obliki:**

- sprememb prometnega režima;
- prepovedi vožnje, posebna določila itn;
- in gradbeni ukrepi z:
  - investicijami v posodabljanje prometne infrastrukture ter
  - njenim investicijskim vzdrževanjem.

## **3. VARNOST OTROK**

### **Šolar – pešec**

- Šolar - pešec mora uporabljati prometne površine, namenjene hoji pešcev. Načrti šolskih poti opredelijo varnejše poti do šole in poudarijo nevarnejša, bolj izpostavljena mesta na šolskih poteh.
- Šolar – pešec se mora pred prečkanjem ceste vedno ustaviti. Preden stopi na vozišče, preveri, ali se mu približujejo vozila, na način, da pogleda levo, desno in še enkrat levo. Prečkanje ceste med parkiranimi vozili odsvetujemo (v primeru če ni v bližini prehodov za pešce, naj šolar prečka cesto za zadnjim parkiranim avtomobilom).
- Šolar – pešec naj uporablja podhode, nadhode in prehode za pešce. Na semaforiziranih prehodih za pešce, mora počakati na zeleno luč za pešce in se prepričati s pogledom levo-desno, da so vozniki resnično ustavili. Na ostalih (nesemaforiziranih) prehodih je potrebno, poleg naštetega, pozornost nameniti približujočim vozilom, da se ta ustavijo in šele nato šolar varno prečka cesto. Priporočamo, da šolar prečkanje predhodno naznani z dvignjeno roko.
- **Otroci morajo imeti na poti v prvi razred osnovne šole ter domov spremstvo polnoletne osebe. Spremljevalci so lahko tudi otroci, starejši od 10 let, in mladoletniki, če to dovolijo starši, skrbniki oziroma rejniki otroka.** Otroci, ki obiskujejo 1. razred osnovne šole, lahko prihajajo v območju umirjenega prometa in v območju za pešce v šolo tudi brez spremstva, če to dovolijo starši, skrbniki oziroma rejniki.
- Otroci morajo ponoči ali ob zmanjšani vidljivosti med hojo po cesti nositi na vidnem mestu na strani, ki je obrnjena proti vozišču, odsevnik, ki ne sme biti rdeče barve in katerega odsevna površina na vsaki strani meri najmanj 20 cm<sup>2</sup>.
- **Učenci prvega in drugega razreda osnovne šole morajo na poti v šolo in iz nje, poleg odsevnika, nositi tudi rumeno rutico, nameščeno okoli vratu.**
- Šole, organizirane skupine staršev, organizacije za varnost cestnega prometa, ustanove, društva ali druge institucije lahko organizirajo in izvajajo varstvo otrok v cestnem prometu, na

prehodih za pešce, skladno z določili Zakona o pravilih cestnega prometa (vloga šolskih prometnikov, ki pomagajo otrokom varno prečkati cesto na označenih prehodih za pešce).

- Pešci morajo hoditi ob levem robu vozišča v smeri hoje. Pešca – šolarja lahko izjemoma usmerimo tudi na vozišče, če tam ni pločnika, pešpoti, kolesarske steze, hkrati pa zagotovimo na teh odsekih znižano hitrost do 30 km/h s celotno prometno ureditvijo. Enako velja tudi v primeru izjeme, ko pešca usmerimo na desno stran vozišča v smeri hoje.

V primeru, da skrbi za varovanje otrok na prehodu za pešce oseba, mora biti:

- stara najmanj 21 let,
- oblečena v oblačila živo rumene barve z vdelanimi odsevnimi trakovi bele.

Nadzor nad osebami, ki varujejo otroke na prehodih za pešce, izvajajo občinski redarji.

### **Šolar – kolesar**

- V cestnem prometu sme samostojno voziti kolo otrok, star najmanj osem let, ki ima pri sebi veljavno kolesarsko izkaznico, in oseba, ki je starejša od 14 let (drugače le v spremstvu polnoletne osebe). Otrok se usposobi za vožnjo kolesa, ko opravi kolesarski izpit in dobi v osnovni šoli kolesarsko izkaznico.

- Šolar - kolesar mora uporabljati prometne površine, namenjene kolesarjem (kolesarske steze, poti).

- V kolikor na ali ob vozišču ni kolesarske steze ali pasu, mora kolesar voziti ob desnem robu vozišča (cca. 1 m od roba vozišča). Pri tem so izrednega pomena tudi urejene (utrjene) bankine, skladno s kriteriji za vodenje šolskih poti.

- Kolesa morajo biti tehnično brezhibno opremljena (ustrezna višina sedeža, zavore, zvonec, odsevniki, žarometi). Kolesar poskrbi, da je viden tako podnevi kot ponoči ali ob zmanjšani vidljivosti (uporaba signalnih barv na oblačilih, odsevnih trakov, svetilk).

- Šolar – kolesar mora imeti med vožnjo kolesa ustrezno pripeto zaščitno kolesarsko čelado. Enako velja tudi takrat, kadar se vozi na kolesu kot potnik.

- Šolar - kolesar mora biti pozoren na dogajanje v prometu in upoštevati predpise.

- Pri hoji ob kolesu na vozišču je varneje, če kolesar hodi ob desni strani kolesa.

- Telefoniranje med vožnjo na kolesu je prepovedano in nevarno. Odsvetuje se tudi uporaba slušalk med vožnjo na kolesu.

- Prevažanje sošolcev na prtljažniku je prepovedano in nevarno.

- Kolesarske steze morajo kolesarji uporabljati in voziti v skladu s prometnimi predpisi (upoštevati prometne znake in puščice na kolesarski stezi, ki določajo smer prometa na njej – napačna smer vožnje je najpogostejša napaka vseh kolesarjev ).

- Kolesarji smejo prečkati prehod za pešce le kot pešci in pred tem sestopiti s kolesa in ga potiskati ob sebi. Drugače je na prehodu za kolesarje, kjer pa vseeno velja prevoziti prehod z veliko mero previdnosti.

Moped, katerega konstrukcijsko določena hitrost ne presega 25 km/h, sme voziti v cestnem prometu otrok od 12. do 14. leta starosti, ki ima pri sebi kolesarsko izkaznico, in oseba, ki je starejša od 14 let. Starostni pogoj za pridobitev pravice voziti kolo in moped, katerega konstrukcijsko določena hitrost ne presega 25 km/h, izpolni otrok oziroma oseba z nastopom koledarskega leta, v katerem dopolni predpisano starost (Zakon o voznikih).

### **Šolar – potnik oz. vozač**

Številne šolarje starši pripeljejo v šolo z avtomobili. Pri tem je ključnega pomena, da so otroci vedno pravilno pripeti z varnostnim pasom ter, glede na njihovo starost, nameščeni v ustreznem varnostnem sedežu.

- Po Zakonu o pravilih cestnega prometa mora biti otrok, manjši od 150 cm, med vožnjo v motornem vozilu z vgrajenim zadrževalnim sistemom, zavarovan z zadrževalnim sistemom, ki je primeren otrokovi telesni masi. Za osnovnošolske otroke je torej primerna skupina II + III, kamor spadajo sedeži za otroke, težke med 15 in 36 kg oziroma stare od 3 do 12 let.
- Šolarji naj vstopajo ali izstopajo iz avta na tisti strani, ki je obrnjena stran od prometa (npr. na pločnik).

**Učenci, ki se vozijo s šolskim avtobusom**, morajo upoštevati pravila obnašanja na avtobusu in tudi pravila čakanja na postajališčih šolskega avtobusa.

### **Napotila za učence, ki se vozijo s šolskim avtobusom ali kombijem (kot osnutek za pravila obnašanja na šolskem avtobusu in pravila čakanja na postajališčih šolskega avtobusa):**

- Skupaj s starši je potrebno izbrati in preizkusiti najvarnejšo pot do postajališča ter razmisliti o pravilnem in odgovornem ravnanju pešca v cestnem prometu. Pri tem ne smemo pozabiti na vidnost pešca – šolarja (svetla oblačila, ustrezno nameščena odsevna telesa).
- Šolarji naj pričakajo avtobus ali kombi na posebej označenem postajališču. Vedno počakajo, da se vozilo ustavi, nato varno in organizirano vstopijo vanj. Enako tudi po izstopu, stran od vozila, na varni površini počakajo, da le-to odpelje. Nato nadaljujejo svojo pot proti domu.
- Šolarji morajo na šolskem avtobusu ali kombiju upoštevati voznikova navodila.
- Šolarji morajo biti med vožnjo v šolskem avtobusu ali kombiju pripeti z vgrajenimi varnostnimi pasovi in obrnjeni v smeri vožnje.
- Šolarji med vožnjo ne motijo voznika, se ne prerivajo in ne kričijo.

## **4. SKRB ZA VARNOST UČENCEV V PROMETU**

**Zakon o pravilih cestnega prometa** poudarja odgovornost staršev, skrbnikov oz. rejnikov otrok, in sicer so le ti dolžni skrbeti ali izvajati nadzorstvo nad otrokom ali mladoletnikom, ko je ta udeležen v cestnem prometu. Otroci opazujejo naše ravnanje in ga skušajo posnemati,

zato je vloga staršev pri vzgoji otroka za pravilno ravnanje v cestnem prometu izrednega pomena.

Otroci morajo biti kot udeleženci v prometu deležni posebne pozornosti in pomoči vseh drugih udeležencev. V cestnem prometu smejo samostojno sodelovati šele, ko se starši, skrbniki oz. rejniki prepričajo, da so otroci sposobni razumeti nevarnosti v prometu in da so seznanjeni s prometnimi razmerami na prometnih površinah, kjer se srečujejo s cestnim prometom.

Učenci 1. in 2. razreda nosijo okoli vratu rumene rutke, da so bolj opazni na cesti.

## 5. PROMETNO-PREVENTIVNE AKCIJE

- **Začetek šolskega leta** – sodelovanje s policistom: Projekt je namenjen izboljšanju prometne varnosti, predvsem pa spodbujanju pravilne uporabe otroških varnostnih sedežev ter varnostnih pasov med vožnjo v avtomobilu.

	<b>Vsebine, vključene v pouk</b>
1. razred	1. šolski dan (učenci in starši) – s policistom o varnosti na cesti, varna pot v šolo, prevozi učencev v šolo ...; obisk policista; prometni znaki, promet, varnost v okolici šole, prečkanje ceste; učna tema Varo v prometu: pogovor o pomenu vidnosti v prometu, učenje prečkanja ceste, varna raba pripomočkov (čelada, pas, kresnička, rutka), kaj se zgodi, če se ne priprnem v avtu, dan brez avtomobila
2. razred	obisk policista, ogled šolskih poti v okolici šole s policistom, pravilno ravnanje v prometu; varno prihajanje v šolo in odhajanje učencev iz nje; opazovanje in spoznavanje prometnih znakov in prometnih poti v okolici šole (spoznavanje varne poti v šolo), pogovor o obnašanju v prometu (nevarnosti prometa v različnih vremenskih razmerah, pravila obnašanja v različnih prometnih sredstvih), dan brez avtomobila
3. razred	učenec pešec, varno kolo, prometni znaki za pešce in kolesarje
4. razred	pregled varnih poti v šolo in pogovor o obnašanju v prometu, skrb za lastno varnost, biti viden in previden, trajnostna mobilnost, dan brez avtomobila; učna vsebina Moja pot v šolo; dan brez avtomobila
5. razred	kolesarski izpit, Policist Leon svetuje, pregled šolskih poti in nevarnih odsekov na poti v šolo, dan brez avtomobila
6. razred	pregled šolskih poti in nevarnih odsekov na poti v šolo, skrb za lastno varnost, trajnostna mobilnost, dan brez avtomobila
7. razred	pregled šolskih poti in nevarnih odsekov na poti v šolo, skrb za lastno varnost, trajnostna mobilnost, dan brez avtomobila
8. razred	pregled šolskih poti in nevarnih odsekov na poti v šolo, skrb za lastno varnost, trajnostna mobilnost, dan brez avtomobila
9. razred	pregled šolskih poti in nevarnih odsekov na poti v šolo, skrb za lastno varnost, trajnostna mobilnost, dan brez avtomobila

## Projekti:

- Teden mobilnosti, dan brez avtomobila (21. september 2020)
- Trajnostna mobilnost – Gremo peš s kokoško Rozi (OŠ Lesce)
- Pešbus: 2.–3. razred (16.–22. september 2020, OŠ Lesce)
- Jumicar – 5. razred – Program Jumicar otroke poučuje, kako se vesti v prometnem okolju tako, da so postavljeni v vlogo voznika in doživljajo dogodke na način, kot jih opaža in zaznava voznik v pravem prometu.
- Policist Leon svetuje – S projektom želimo otroke seznaniti o nevarnostih, s katerimi se lahko srečajo v vsakdanjem življenju, in jih poučiti o primernem samozaščitnem oziroma preventivnem ravnanju ter spoštovanju pravil na različnih področjih. Poleg tega želimo povečati prepoznavnost vodij policijskih okolišev in okrepiti partnersko sodelovanje med otroci, učitelji in starši ter policijo.

Kadar potekajo dnevi dejavnosti izven okolice šole ali v drugih krajih, vodstvo šole zagotovi ustrezno število spremljevalcev, ki učence opozorijo na varno udeležbo v prometu.

## 6. ŠOLSKI OKOLIŠ

Šolski okoliš je določen z Aktom o ustanovitvi javnega zavoda Osnovne šole F. S. Finžgarja Lesce.

Šolski okoliš matične šole v Lescah obsega naslednja naselja:

- **Hlebce, Hraše, Lesce, Studenčice.**

Šolski okoliš Podružnične šole Begunje obsega naslednja naselja:

- **Begunje na Gorenjskem, Dvorska vas, Mlaka, Poljče, Slatna, Srednja vas, Zadnja vas, Zapuže, Zgoša.**

Naselja z območja KS Begunje na Gorenjskem (Begunje na Gorenjskem, Dvorska vas, Mlaka, Poljče, Slatna, Srednja vas, Zadnja vas, Zapuže, Zgoša) predstavljajo skupni šolski okoliš osnovnih šol Antona Tomaža Linhartarja Radovljica in F. S. Finžgarja Lesce za učence od 6. do 9. razreda.

## 7. NAČRT ŠOLSKIH POTI

Osnovna šola ima izdelan načrt šolskih poti za učence, ki:

- prihajajo v šolo peš,
- se vozijo s šolskim avtobusom,
- se vozijo v šolo s kolesom ali s posebnimi prevoznimi sredstvi (skiro, kotalke, rolke, rolerji); uporabijo se lahko v cestnem prometu samo tam, kjer je dovoljena hoja pešcev oziroma vožnja s kolesi in ne smejo presegati hitrosti, s kakršno se gibljejo pešci. (V zakonodaji ta hitrost sicer ni opredeljena.)

## MATIČNA ŠOLA

V načrtu so šolske poti za učence, ki prihajajo v šolo peš ali s kolesom, označene z zeleno barvo. Tudi na teh poteh morajo biti učenci pozorni in upoštevati promet, posebej pa morajo biti previdni na odsekih, ki so označene z rdečo barvo in predstavljajo nevarnejše točke:

- prehod čez železniško progo z zapornicami (je sicer urejen, a pogosto zaprt, predstavlja veliko nevarnost, če se prometna signalizacija ne upošteva)
- ozki prehodi po cesti brez pločnika v Hrašah
  
- **PREDLOGI:**
  - prehod za pešce pri OŠ Lesce (pri zvoniku) – dodati znak za prehod za pešce
  - nadhod/podhod čez železniško progo pri Gorenjki
  - zagotoviti osvetlitev vseh prehodov za pešce na šolskih poteh, še posebno v bližini šole

Popolnoma neurejene so pešpoti na območju Hlebc:

- ni pločnikov,
- ni hodnikov za pešce,
- ni prehoda za pešce,
- ni označenega postajališča za šolski avtobus (kombi).



# Šolske poti Lesce



Legenda

- Šolske poti - nevarna cone
- Šolske poti



Alpska cesta pred železniškimi zapornicami



Hraše



Hlebce



Hlebce

## PODRUŽNIČNA ŠOLA BEGUNJE

Šolske poti v Begunjah v večjem delu predstavljajo zaradi ozkih cest brez pločnikov ter stisnjenih naselij oz. stavb tik ob cestah ... povečano nevarnost za pešce in kolesarje.

Nevarnejši odseki ostajajo:

- šolska pot skozi Zgošo mimo hiše št. Zgoša 51,
- šolska pot ob državni cesti od odcepa za Krpin do hiše Begunje na Gorenjskem št. 120,
- prehod proti šoli s ceste št. 1829, k. o. Begunje na 1826/2, k. o. Begunje v bližini hiše Begunje na Gorenjskem št. 27 in 28,
- prehod mimo graščine in cerkve – bil urejen kot cona umirjenega prometa z ovirami na cesti, še vedno ozek in prometen
- cesta od križišča v Zapužah proti avtobusni postaji (ožina, brez pločnika) – veliko nevarnost predstavlja neupoštevanje omejitev hitrosti (predlog za prikazovalnik hitrosti in pogostejše merjenje hitrosti)
- Poljče (od križišča za Center proti piceriji)
- začasna zožitev ceste (Begunje 33)
- nepregleden ovinek – nasip pri gradnji nove hiše na križišču pod OŠ Begunje
  
- novourejeni prehod pri pokopališču (nova ureditev je s hitrostno oviro in znakom »otroci na vozišču«, kar označuje »bližino mesta, kjer se lahko na cesti zadržuje več otrok«; prehod ni več označen z zebro, kar je z vidika prečkanja ceste za otroke slabše kot v primeru, da je označen prehod za pešce)

### PREDLOGI:

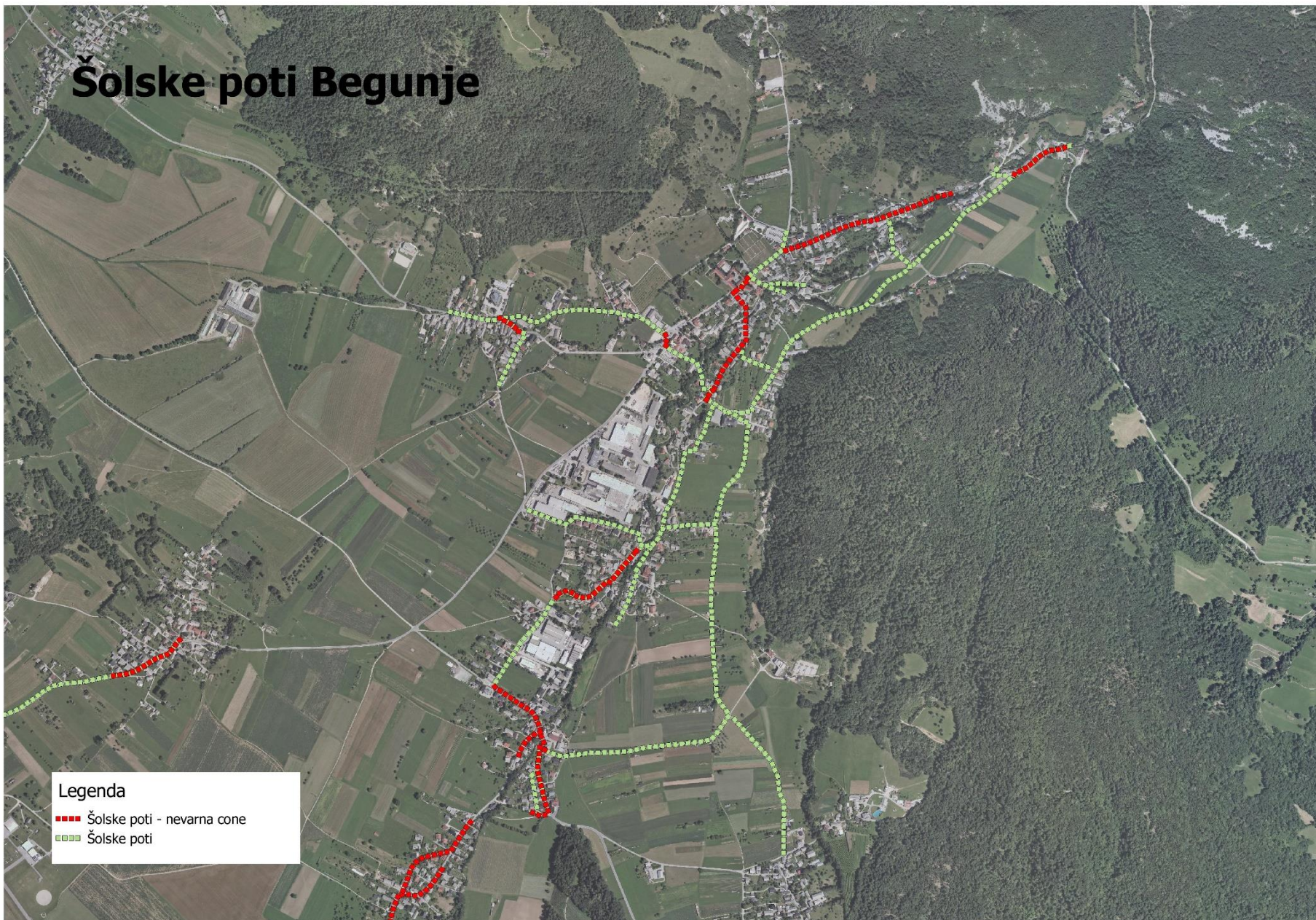
- postavitve prikazovalnika hitrosti na cesti proti Zapužam iz smeri križišča Lesce, Begunje; pogostejše meritve hitrosti

- preveriti možnost, da se uredi označen prehod za pešce (zebra) pri pokopališču čez glavno cesto (na novi ureditvi prehoda)
- prikazovalnik hitrosti ali hitrostna ovira ob vstopu v Poljče iz smeri Rodine

DODATEN PREDLOG:

- ureditev pešpoti ob potoku Begunjščica: tlakovanje in postavitve ograje proti strugi potoka

# Šolske poti Begunje



## Legenda

- Šolske poti - nevarna cone
- Šolske poti



Zgoša



Begunje – zgornji del vasi, pri križišču za Krpin



Zapuže – proti avtobusni postaji



Begunje – od cerkve proti šoli



Begunje – od cerkve proti šoli



Begunje - med cerkvijo in bolnišnico

## 8. ORGANIZIRAN ŠOLSKI PREVOZ

Osnovna šola lahko predlaga lokalni skupnosti organiziranje brezplačnega prevoza za tiste učence, če je njihovo prebivališče oddaljeno več kot 4 km od šole. Ne glede na oddaljenost bivališča od šole imajo pravico do brezplačnega prevoza učenci 1. razreda, učenci ostalih razredov pa v primeru, če občinski svet za preventivo v CP ugotovi, da obstoji ogroženost učenca na poti v šolo.

Pri odločitvah je potrebno upoštevati tudi zahteve o varnosti pri prevozih otrok (ustrezna postajališča ali varne površine, s katerih lahko učenci vstopajo in izstopajo iz vozila, ustreznost samega vozila pogojem vožnje skupine otrok itd.). Zakon o osnovni šoli (Ur. l. RS, št. 81/06 UPB3 in 102/07) v 56. členu zagotavlja učencem pravico do brezplačnega prevoza v šolo. Za izredni prevoz šolskih otrok (izleti, ekskurzije, tekmovanja, ...) morajo vozila, s katerimi se opravljajo prevozi v cestnem prometu, izpolnjevati poleg splošnih zahtev za vozila tudi posebne tehnične zahteve iz Pravilnika o posebnih pogojih za vozila, s katerimi se prevažajo skupine otrok (Ur. l. RS, 23/09).



## ŠOLSKI PREVOZI

Prevozi učencev v šolo in domov so usklajeni z začetkom in koncem pouka ter z možnostjo prejemanja kosila. Pred matično šolo je urejeno postajališče, kjer vozači lahko varno počakajo na avtobus. Učenci vozači podružnične šole prihajajo in odhajajo z avtobusne postaje Begunje.

### Matična šola

Za učence, ki v matično šolo prihajajo iz vasi Mlaka, Zadnja vas, Srednja vas, Slatna in Begunje, je odhod avtobusa iz **Zadnje vasi** ob **7.40**, iz **Begunj** ob **7.50**, iz **Zapuž** ob **7.55**. Prihod avtobusa v Lesce pred matično šolo je ob **8.05**.

Za učence, ki v matično šolo prihajajo iz Studenčic in Hraš, je odhod avtobusa iz **Studenčic** ob **8.05**.

Po koncu pouka izpred šole odpelje avtobus (Lesce–Begunje–Zadnja vas) ob **13.10** in **14.10**. Učence bo avtobus skozi Hraše v Studenčice odpeljal ob **13.20** in kombi ob **14.10** uri.

Ob **7.45** pelje kombi otroke iz **Dvorske vasi** na postajo v Zapuže, od koder imajo šolski avtobus v smeri Lesce ob **7.55**.

### Predure

Iz **Zadnje vasi** odpelje avtobus v šolo ob **6.55**, iz **Begunj** ob **7.05**, iz **Zapuž** ob **7.08**, iz **Hlebc** ob **7.09** ter kombi iz **Studenčic** ob **7.10** in iz **Hraš** ob **7.12**. Učence iz **Dvorske vasi** pelje šolski kombi ob **7.00** v šolo v Lesce.

### Podružnica Begunje

Za učence, ki obiskujejo pouk na podružnici v Begunjah iz naselij na relaciji Begunje–Zadnja vas, je odhod avtobusa iz **Zadnje vasi** zjutraj ob **7.40**.

Popoldne odpelje avtobus učence domov z avtobusne postaje v Begunjah ob **13.17** in ob **14.16**.

Prevoz s šolskim kombijem: za učence iz **Dvorske vasi** je zjutraj ob **7.55**, popoldan ob **13.00**; za učence iz **Poljč** pa zjutraj ob **8.05**.

## 10. ZAKLJUČNI DEL

O načrtu varnih šolskih poti razpravljajo učenci pri oddelčnih urah in v šolski skupnosti. Za učence nižjih razredov je priporočljiv ogled varnih šolskih poti, prehodov za pešce, ipd.

### **Z NAČRTOM VARNIH ŠOLSKIH POTI SO SEZNANJENI:**

učitelji, šolska skupnost, svet šole, svet staršev, policija PP Radovljica, SPV.

Načrt šolski poti je objavljen na šolskih spletnih straneh: <http://www.oslesce.si/nacrt-solskih-poti/> in na portalu načrtov šolskih poti: <http://solskepoti.avp-rs.si/>

Pripravil: Peter Kolman

Ravnateljica: Emilija Kavčič

Vir: *Smernice za šolske poti*, Javna agencija Republike Slovenije za varnost prometa, Ljubljana 2016